



DISCURSO

& SOCIEDAD

Copyright © 2022
ISSN 1887-4606
Vol. 16(4) 1056-1084
www.dissoc.org

Artículo

**Representación de la pandemia en
titulares de prensa. Análisis multimodal de
El Espectador y *El Tiempo***

***Representation of the pandemic in press
headlines. Multimodal analysis of *El Espectador*
and *El Tiempo****

Rodolfo Prada Penagos
Paola Consuelo Ladino Marín
Óscar Eduardo Adán Díaz
Universitaria Agustiniiana

Resumen

Este artículo presenta los resultados de un análisis de discurso multimodal aplicado a titulares de los diarios colombianos El Tiempo y El Espectador para identificar la representación que construyeron de la pandemia. El estudio se basó en las propuestas teórico-metodológicas para el análisis de artefactos multimodales formuladas a partir de la Lingüística Sistémica Funcional. Aunque los procesos intersemióticos no son similares en los diarios analizados, en ambos la fotografía es portadora de gran parte del significado y aumenta las posibilidades interpretativas, especialmente en relación con estructuras léxico-gramaticales exofóricas. Los textos tienden a presentar los eventos (hacinamiento, pobreza, desarraigo, riesgo de contagio), en tanto que las imágenes a los participantes (poblaciones vulnerables), borrando al Estado como agente de las acciones.

Palabras clave: titulares, pandemia, análisis multimodal, TRANSITIVIDAD, representación

Abstract

This article presents the results of a multimodal discourse analysis applied to the headlines of the Colombian newspapers El Tiempo and El Espectador to identify the representation they constructed of the pandemic. The study was based on the theoretical-methodological proposals for the analysis of multimodal artifacts formulated from Systemic Functional Linguistics and semiotics. Although the intersemiotic processes are not similar in the analyzed newspapers, in both the photographs carry a large part of the meaning and increase the interpretative possibilities, especially in relation to exophoric lexical-grammatical structures. The texts tend to present the events (overcrowding, poverty, uprooting, risk of contagion), while the images present the participants (vulnerable populations), erasing the State as the agent of the actions.

Keywords: headlines, pandemic, multimodal analysis, TRANSITIVITY, representation

Introducción

El 6 de marzo de 2020 los medios de comunicación en Colombia reportaron el primer caso de contagio de Covid-19 en este país. Cinco días después, el 11 de marzo, la Organización Mundial de la Salud (OMS) le daría a la enfermedad la categoría de pandemia (Noticias ONU, 2020). Como consecuencia, la alcaldesa Claudia López declaró una cuarentena de cuatro días en Bogotá, la capital del país, y luego el gobierno de Iván Duque la decretó para todo el territorio nacional, a partir del 24 de marzo.

Durante los primeros cuatro meses de la cuarentena nacional las portadas de los principales diarios fueron copadas por titulares e imágenes acerca de la pandemia, la cual afectó de manera sensible a Colombia, según los registros de medición de contagio (Johns Hopkins University and Medicine, 2021).

Esta investigación se enfocó en la manera como los diarios *El Espectador* y *El Tiempo*, los más antiguos y de mayor tradición de la prensa colombiana, pero con líneas editoriales divergentes, representaron la pandemia durante el primer periodo de cuarentena nacional: del 15 de marzo al 15 de julio de 2020.

El diario *El Espectador* fue fundado por Fidel Cano Gutiérrez en 1887, y a lo largo de su historia se ha caracterizado por su férrea oposición a los gobiernos totalitarios, a las mafias del narcotráfico, a la corrupción, a los crímenes de líderes sociales (de recurrencia en Colombia) y, en general, a los grandes grupos de poder, pese a ser actualmente propiedad de uno de los conglomerados empresariales más poderosos del país. Esta actitud crítica le ha ocasionado momentos de crisis como la censura en el gobierno militar del general Gustavo Rojas Pinilla (1949), el asesinato de su director Guillermo Cano (1986), un atentado con explosivos contra su edificio principal (1989) y la venta de sus activos al Grupo Santodomingo para evitar su desaparición por una crisis económica (1997).

El Tiempo, fundado por Alfonso Villegas Restrepo en 1911, también debió enfrentar la censura de Rojas, pero a lo largo de su historia ha expresado una línea editorial apegada al poder institucional, al punto que dos miembros de la familia Santos, antigua propietaria del periódico, fueron presidentes de la República y otros han ocupado cargos de importancia en diferentes gobiernos. En 2007 la empresa editorial Planeta compró el 55 por ciento de las acciones de la Casa Editorial *El Tiempo* (dueña del diario, de un canal de televisión y de otras publicaciones) y en 2012 la totalidad de la compañía quedó en manos del grupo empresarial de Luis Carlos Sarmiento Angulo, el hombre más rico de Colombia (El Colombiano, 2022).

Las versiones digitales de los dos diarios aparecen en el registro de Alexa dentro de la lista de los 50 sitios web más visitados en Colombia: *El Tiempo* en el puesto 24 y *El Espectador* en el 45. Junto con la revista *Semana* y el canal Caracol Televisión aparecen en el mismo *ranking* como los cuatro medios de comunicación más consultados en el país (Alexa, 2022).

El presente análisis busca comprender la manera como cada medio construyó multimodalmente las representaciones de los eventos más relevantes del primer periodo de cuarentena en Colombia, el cual estuvo fuertemente marcado por diversas manifestaciones de protesta social, exacerbadas por las medidas de confinamiento ordenadas por el gobierno.

El primer periodo de cuarentena nacional se decretó tres semanas después de haber finalizado el *Paro Nacional #21N*, nombre con que se conoció una multitudinaria movilización social de protesta contra las políticas del gobierno del presidente Iván Duque en materia social, económica y ambiental, el sistemático asesinato de líderes sociales y el incumplimiento por parte del Estado de los acuerdos suscritos en el proceso de paz realizado con el grupo guerrillero Farc-EP.

Desde las primeras décadas del siglo XX, con los estudios de Walter Lippman sobre la opinión pública y las imágenes que los medios construyen del mundo en las mentes de las audiencias, los medios de prensa se han convertido en recurrente objeto de estudio de los investigadores en ciencias sociales. A mediados de la centuria, McCombs y Shaw (1972) aportaron nuevos elementos para el estudio y la interpretación de las agendas mediáticas con su teoría de la *Agenda Setting*, y en adelante numerosas propuestas teóricas y metodológicas han servido para estos propósitos.

Desde otras miradas a la prensa como objeto de estudio, han emergido los estudios del discurso para indagar sobre las representaciones que construyen los medios acerca de la realidad social. En su tesis doctoral, Serge Moscovici (1979) sentó las bases del estudio de las representaciones sociales a partir de los contenidos de los diarios. En el campo de los métodos y teorías de análisis de discurso (AD) y análisis crítico del discurso (ACD), la Lingüística Sistémica Funcional, cuyo principal precursor es el inglés Michael A. K. Halliday (1986), propone un análisis de textos con un enfoque multifuncional. Como lo plantea Norman Fairclough (1995), los textos son espacios sociales que dan cuenta de dos procesos sociales: por un lado, el conocimiento y la representación del mundo, y por el otro, la interacción social. Para este autor, el discurso ha ejercido históricamente un rol variable dentro de la sociedad y la cultura. En la

sociedad contemporánea adquiere un rol central en la reproducción y en el cambio sociocultural.

El análisis del discurso multimodal propuesto para esta investigación se basa en propuestas metodológicas de la LSF para el análisis de los artefactos multimodales en el propósito de determinar de qué manera los diarios *El Tiempo* y *El Espectador* representaron los eventos más relevantes ocurridos durante el primer periodo de cuarentena por el Covid-19.

Soportes teórico-metodológicos

La multimodalidad hace referencia a la coexistencia de contenidos lingüísticos y semióticos en un evento comunicativo. En la prensa, los titulares y las noticias no se presentan solo como estructuras de palabras y párrafos, sino que vinculan imágenes que entregan información adicional o complementaria, en ocasiones disonante.

Miralles y Cautín-Epifani (2016), citando a Hernández (2001), han señalado que, debido a la expansión de medios de comunicación, a la aparición de variadas tecnologías y al auge de la publicidad, el interés científico en la multimodalidad no es exclusivo de los lingüistas y semióticos, sino también de investigadores de otras disciplinas como la psicología y la sociología, que han puesto su atención en la relación que se establece entre el sistema verbal y los demás sistemas semióticos a la hora de producir e interpretar los mensajes.

Este estudio se ha basado en las propuestas teóricas y metodológicas de Kress y van Leeuwen (2006), acerca del análisis narrativo de las imágenes, y de Martinec y Salway (2005), en torno a la cohesión composicional en el artefacto multisemiótico. Estos autores anclan sus desarrollos en los planteamientos de la Lingüística Sistémica Funcional (en adelante LSF), según la cual el lenguaje se presenta como un gran sistema que contiene tres niveles o estratos menores: el fonológico, el léxico-gramatical y el semántico (Halliday y Matthiessen, 2014) o semántico-discursivo (Oteíza, 2018).

En una situación particular de uso de lenguaje intervienen, a su vez, tres componentes funcionales (o *metafunciones*): el ideacional (que hace referencia a la representación), el interpersonal (que da cuenta del intercambio) y el textual (que alude al mensaje), cada uno de las cuales aporta una parte del significado en la estructura léxico-gramatical (la cláusula). La *metafunción* ideacional apunta a las herramientas que le provee la lengua al hablante para expresar los fenómenos del mundo físico y de su conciencia. Es el potencial de significado del hablante como observador (Halliday, 1986). Esta función se

materializa en el estrato léxico-gramatical mediante el sistema de Transitividad, que permite identificar los tipos de procesos, los participantes que se vinculan a ellos y las circunstancias (Fawcett, 2008: 47). En la LSF se clasifican seis tipos de procesos: material, mental, relacional, conductual, verbal y existencial (tabla 1).

Tabla1. Procesos y tipos de participantes en la LSF

Proceso	Definición	Participantes
Material	Hacer y suceder	Actor, Meta, Beneficiario
Mental	Perceptivo: ver, oír Afectivo: sentir Cognitivo: pensar, considerar	Sensor y Fenómeno
Relacional	Identificación o Atributo	Identificado e Identificador Portador y Atributo
Conductual	Psicológicos: reír Fisiológicos: respirar	Actuante
Verbal	Decir	Diciente
Existencial	Existir	Existente

Fuente: elaboración propia basados en Rezzano & Figini (2013)

Estos planteamientos de la LSF han servido de base para la formulación de propuestas metodológicas (Kress y van Leeuwen, 2006; Martinec y Salway, 2005; O'Halloran y Lim, 2014; Cárcamo, 2018) que extienden el análisis hacia otros elementos semióticos diferentes de los textos y en relación con estos. Esto ha ampliado los horizontes de la investigación multimodal debido al creciente interés por la manera como los textos escritos se integran con otros recursos ¿no verbales? en situaciones comunicativas.

O'Halloran (2012) advierte que el lenguaje escrito es un sistema de signos que morfológicamente no guarda relación con los objetos representados, lo que sí sucede, por ejemplo, con las fotografías. Considera que los significados ideacionales, interpersonales y textuales interactúan atravesando los diferentes elementos semióticos vinculados a un texto, de modo que texto e imagen reflejan una integración semántica cuyo estudio puede ser abordado desde las metafunciones de la LSF. Hacia esta dirección apuntan Kress y van Leeuwen (2006), quienes consideran que las tres *metafunciones* pueden aplicarse a todo artefacto semiótico, es decir, que no son exclusivas del sistema verbal escrito y verbal oral.

La función ideacional en la imagen

La función ideacional vincula dos tipos de representación: la experiencial, que se analiza mediante el sistema de transitividad, y la lógica, que se aborda mediante el análisis de la cohesión composicional. Esta última comprende los sistemas de estatus (taxis) y de relaciones lógico-semánticas en un complejo clausular.

A partir de los planteamientos de Roland Barthes (1997), Kress y van Leeuwen (2006) formularon, en su libro *Reading Images. The Grammar of Visual Design*, una propuesta metodológica basada en el concepto de las funciones de la LSF para analizar el modo semiótico visual, del cual hacen parte las fotografías. Para esta investigación se han tomado en particular las propuestas relacionadas con el análisis de la función ideacional. De manera análoga a como la LSF clasifica los procesos en los textos, Kress y van Leeuwen (2006) plantean métodos de análisis de estructuras narrativas y analíticas en las que se hacen presentes los participantes mediante procesos materiales, de reacción, de habla, mentales y de conversión, en determinadas circunstancias. Los autores advierten que no se trata de aplicar categorías lingüísticas a lo visual, sino de analizar cómo lo visual funciona en relación con lo verbal.

A su vez, el análisis de la cohesión composicional permite identificar de qué manera coexisten los textos y las imágenes en la construcción de significados intersemióticos. Estudios basados en las propuestas de Martinec y Salway (2005) han permitido concluir, por ejemplo, que los elementos visuales pueden contener mayores trazas de significado que los elementos verbales a la hora de representar a los personajes, como lo demostraron Hu y Qiu (2020) al analizar las semióticas en libros ilustrados para niños.

En el elemento semiótico visual, el análisis del estatus hace referencia a la relación de igualdad (independencia o complementariedad) o de desigualdad (subordinación) entre los elementos, de manera análoga a como la LSF analiza las combinaciones de cláusulas. El análisis de la relación lógico-semántica aborda las proyecciones y las expansiones de significado que se construyen mediante las combinaciones de texto e imagen. Las primeras (de proyección) se dan en términos de procesos verbales o mentales, en tanto que las segundas (de expansión) se presentan mediante elaboraciones, extensiones o mejoras (Martinec y Salway, 2005; Cárcamo Morales, 2018).

Metodología

En una unidad informativa periodística, el titular, o “título real” (Van Dijk, 1990), es una secuencia conformada por un sobre titular (antetítulo), un titular principal (título) y un subtítular (sumario). El objeto de este estudio son los títulos principales y las imágenes que los acompañan, es decir, el artefacto multi semiótico en tanto que en él coexisten el sistema verbal y el sistema visual para expresar hechos concretos, ideas y valores (Parodi, 2010).

Las unidades de análisis seleccionadas fueron extraídas de un universo de 211 titulares de portada publicados en *El Espectador* y 294 publicados en *El Tiempo*, entre el 15 de marzo y el 15 de julio de 2020, es decir, durante el primer periodo de cuarentena en Colombia. Los titulares se seleccionaron por pares en relación con los siguientes eventos de relevancia ocurridos durante el periodo aludido:

- Declaratoria de cuarentena
- Crisis carcelaria
- Protesta social
- Reactivación económica
- Crisis asistencial hospitalaria
- Asistencia alimentaria
- Picos elevados de contagio en poblaciones vulnerables.

Para la selección de los titulares y sus respectivas fotografías, se cruzaron los reportes históricos de la Organización Mundial de la Salud (Naciones Unidas Colombia, 2020) y del Ministerio de Salud de Colombia (Ministerio de Salud, 2020). El corpus quedó finalmente constituido por 19 unidades de análisis que coinciden temáticamente, es decir, que hacen referencia a acontecimientos de relevancia publicados por ambos medios. Cada título se identificó con una clave de acuerdo con el medio de procedencia y el número que ocupa en el corpus (T1ET para el primer título de *El Tiempo* y T1EE para el primero de *EL Espectador*). Inicialmente, se abordó el análisis de la transitividad en la cláusula. Un ejemplo se presenta en la tabla 2 con dos títulos que hacen referencia al retorno a su país de migrantes venezolanos.

Tabla 2. Análisis de la transitividad en dos títulos

Elemento	T5ET Por la crisis, miles de venezolanos van de regreso	T5EE ¿Por qué se van?
Participantes:	Miles de venezolanos	[Algunos]
Proceso:	Van de regreso	Se van
Tipo de proceso:	Material Evento	Material Evento
Circunstancia:	Por la crisis (causa)	[Por algo] (causa)

Fuente: elaboración propia

En el caso de *El Espectador*, los títulos responden a construcciones exofóricas, es decir, que algunos de sus elementos referenciales han sido elididos, por lo que el significado se debe recuperar en el contexto comunicativo. Esta forma de construcción del mensaje supone un tipo particular de “contrato de lectura” (Verón, 1985) en el que el hablante/medio demanda un alto sentido de interpretación por parte del oyente/lector. *El Tiempo* no recurre significativamente a este recurso, aunque las elisiones en titulares de prensa son, de hecho, un recurso habitual. Los dos primeros titulares del corpus ejemplifican esta situación:

- (1) T1ET: Bogotá ensaya un histórico confinamiento por epidemia
- (2) T1EE: ¡Quédate en casa!

Como se ve en la tabla 2, atendiendo las propuestas metodológicas de Fawcett (2008), las elisiones de elementos gramaticales se recuperaron mediante el empleo de pronombres indeterminados encerrados en corchetes. Y, en el caso de interrogaciones, como en T5EE, se acudió a trasladar la cláusula a la forma declarativa. Nótese, además, que en la cláusula la forma pronominal “se” disipa la causa o el causante de la acción que se recupera mediante el uso del pronombre “algo” (*Algunos se van por algo*). De esta manera, se identifican en estos dos titulares procesos materiales de evento, es decir, en los que los participantes se ven afectados por una acción provocada por otra entidad. En el caso del T5EE, el participante elidido (venezolanos migrantes) se recupera en el contexto, en el que la foto aporta gran parte del significado (imagen 1).

Imagen 1. Cláusula con participante elidido en relación con la foto, en *El Espectador*, 06/04/2020



El análisis de la función ideacional en las fotografías se abordó en dos momentos: primero, para determinar los tipos de participantes (interactivos o representados), los tipos de proceso (transaccionales y no transaccionales) y las circunstancias (entorno, medios y acompañamiento). Se aplicaron criterios de vectorización en procesos narrativos y criterios de clasificación en estructuras analíticas a modo de procesos relacionales de atributo (“parte de”) y de identificación (“tipo de”).

En un segundo momento, se analizó la cohesión composicional identificando las proyecciones y las expansiones, es decir, las relaciones de significado que se construyen mediante la integración de los títulos y las imágenes (tabla 3). Como se dijo antes, la proyección se presenta en términos de procesos mentales o verbales, en tanto que la expansión se verifica en procesos de elaboración (exposición y ejemplificación), extensión y mejora (tiempo, lugar y objetivo). O’Halloran (2012), citando estudios propios y de otros autores (Baldry y Thibault, 2006), ha explicado que este tipo de producción intersemiótica puede ofrecer tanto una comprensión de significados como una divergencia e, incluso, conflictuarlos, tal como lo demostraron Arteta-Esnal, Shershneva y Ruiz-Ciarreta (2021), quienes observaron un efecto disonante en titulares acerca de los migrantes, en el contexto de la economía

vasca.

Tabla 3. Análisis ideacional en las imágenes

Análisis transaccional y analítico			
Participantes		<ul style="list-style-type: none"> - Actor - Reactor - Sensor - Diciente 	
Procesos	Transaccional	<ul style="list-style-type: none"> - Actuación - Reacción - Habla - Mental - Conversión 	
	No transaccional		
	Interactivo		
	Evento		
Circunstancias		<ul style="list-style-type: none"> - Entorno - Medios - Acompañamiento 	
Análisis de cohesión composicional			
Estatus	Igualdad (paratáctica)	Independiente	
		Complementario	
	Desigualdad (hipotáctica)	Texto subordinado a imagen	
		Imagen subordinada a texto	
Relación lógico-semántica	Proyección	Verbales	
		Mentales	
	Expansión	Elaboración	Exposición
			Ejemplificación
		Extensión	
		Mejora	Tiempo
Lugar			
Objetivo/Razón			

Fuente: elaboración propia basados en Kress y van Leeuwen (2006), Martinec y Salway (2005) y Cárcamo Morales (2018).

Análisis y discusión

La transitividad en las estructuras gramaticales

El análisis de la transitividad en las cláusulas dejó ver que los dos periódicos emplean con mayor frecuencia procesos *materiales* (24) y en menores proporciones procesos *relacionales* (10), *existenciales* (4) y *verbales* (2). No existen procesos *conductuales* ni *mentales*. La suma da 40 debido a que en dos

titulares se identificaron dos cláusulas en cada uno. En torno a los procesos *materiales*, los que emergen con mayor frecuencia son los de *evento*, es decir, aquellos en los que se verifican acciones que padece un participante, pero cuya causa o causante queda oculto. Esto es más notorio en *El Espectador*.

Es relevante la frecuencia en el corpus de cláusulas con proceso *material dispositivo*, casi en la misma proporción en ambos medios, pero en este caso son usuales las elisiones (en EE) y las nominalizaciones y los topónimos (en ET) para opacar o distanciar al autor de las acciones, que en el contexto general son los gobiernos de Bogotá y nacional. Es el caso, por ejemplo, de T1ET (*Bogotá ensaya un histórico confinamiento por pandemia*), en donde la toponimia (*Bogotá*) sustituye en la cláusula a la alcaldesa Claudia López como autora de la decisión. La tabla 4 presenta algunos ejemplos de cláusulas en las que los participantes actores se sustituyen mediante la toponimia y la nominalización en titulares de ET.

Tabla 4. Toponimia y nominalización en *El Tiempo*

Clave	Cláusula	Recurso	Tipo de proceso	Actor borrado
T1ET	Bogotá ensaya un histórico confinamiento por epidemia	Toponimia	Material Transformativo	Alcaldesa Claudia López
T7ET	Bogotá restringe la circulación por género para facilitar control	Toponimia	Material Transformativo	Alcaldesa Claudia López
T18ET	Bogotá se acerca a las horas más duras de la lucha contra el covid-19	Toponimia	Material Evento	Alcaldesa Claudia López
T19ET	Bogotá y Medellín entran a una cuarentena estricta por zonas	Toponimia	Material Evento	Alcaldesa Claudia López y alcalde Daniel Quintero
T4ET	La desobediencia marcó la víspera de la cuarentena	Nominalización	Material Dispositivo	Protesta ciudadana
T13ET	Volver a las calles, sin dejar nada a la suerte	Nominalización	Material Dispositivo	Ciudadanos que retornan al trabajo
T14ET	En junio comienza una nueva fase de la apertura gradual	Nominalización	Material Transformativo	Iván Duque

Fuente: elaboración propia

En general, las cláusulas con proceso material ocultan al Actor y centran la atención en la Acción y en el participante Meta. Solamente en dos ocasiones, y solo en ET, las cláusulas explicitan al gobierno nacional como Actor de las acciones, como se observa a continuación:

- (1) T6ET: Duque pide “esfuerzo adicional” y ordena cuarentena hasta el 27
- (2) T10ET: Gobierno expide diez decretos para enfrentar la pandemia

La intención de ocultar o distanciar al participante Actor se refuerza en las fotografías, especialmente mediante procesos no transaccionales de evento, es decir, aquellos que muestran a los participantes como objetivo de otros que no aparecen visibles en la imagen. Si bien en ambos periódicos se percibe esta intención, no emplean para ello los mismos recursos. Por ejemplo, además de las elisiones, EE acude a la apelación (T1EE: *¡Quédate en casa!*, T5EE: *¿Por qué se van?*) y al plural mayestático (T4EE: *Si así empezamos*, T12EE: *De esta salimos*, T19EE: *A cuidarnos*), mediante los cuales el medio se hace partícipe de la acción.

Los dos diarios emplean en menor medida cláusulas con procesos relacionales para referirse a identificaciones y atributos, pero no de personas, sino de situaciones sociales como el aislamiento, la crisis carcelaria, la reactivación económica, la protesta social y la asistencia hospitalaria (tabla 5). Es decir, que, en la misma dirección de los procesos *materiales*, los procesos *relacionales* se enfocan no en los participantes actores, sino en las acciones que ellos causan. De nuevo, aparece opacada la responsabilidad del Estado frente a estas situaciones. Por ejemplo, en T9ET (*Llamado obligatorio a los médicos será escalonado y en caso extremo*), el proceso relacional recae sobre la acción nominalizada el “llamado obligatorio” y no sobre el participante Actor: el gobierno que obliga al personal médico a atender a los pacientes.

Tabla 5. cláusulas con proceso relacional

Clave	Cláusula	Tipo de proceso
T2ET	Cuarentena rigurosa, la clave para salvar miles de vidas en el país	Relacional de identificación
T3EE	Cuando estar aislado significa hacinamiento	Relacional de identificación
T11EE	Muy solidarios	Relacional de atributo
T15ET	Indígenas, vulnerable flanco de la pandemia en Suramérica	Relacional de identificación
T17EE	Sin Iva y con distancia	Relacional de atributo
T18EE	Hora de solidaridad y unidad	Relacional de identificación

Fuente: elaboración propia

Se registraron cuatro titulares con procesos *existenciales*, tres en *El Espectador* (T7EE: *Más allá de la fe*; T8EE: *Esperanza en tiempos de coronavirus* y T16EE: *Reactivación*) y uno de *El Tiempo* (T12ET: *Aplausos de vida en día de las enfermeras*), en los cuales los participantes son fenómenos abstractos como la esperanza, la fe religiosa, la recuperación de pacientes y la reactivación económica. Finalmente, se verificaron dos cláusulas en *El Tiempo* con procesos verbales, en una de las cuales el participante (cardenal Rubén Salazar, arzobispo de Bogotá) aparece elidido (T8ET: *Es una oportunidad para reenfocar nuestras vidas*). En la segunda (T17ET: *Se requieren estímulos adicionales a los días sin IVA: Fenalco*), el participante aparece referido por el nombre de un gremio económico.

En términos generales, los títulos presentan a la pandemia como una situación fortuita de conmoción social, agravada por un comportamiento ciudadano que se deslinda de las órdenes de confinamiento. Las acciones de reclamo social por parte de grupos vulnerables (obreros, reclusos, migrantes, indígenas, personal médico) son sancionadas como amenazas. De este modo, se visibiliza la crisis, pero no la responsabilidad que frente a ella recae en el Estado.

Cohesión composicional en el artefacto multisemiótico

El análisis del estatus permitió observar que *El Tiempo* (en 10 titulares) y *El Espectador* (en 16 titulares) construyen preferentemente relaciones de igualdad entre texto e imagen (tabla 7). Esto refleja una intención de presentar en la foto una extensión del significado contenido en la cláusula, pero no de igual manera en ambos periódicos. ET usa en mayor proporción una relación igual e independiente en tanto que EE recurre a relaciones independientes y complementarias en proporciones casi iguales. Mediante estos recursos, las fotografías remiten a procesos distintos, pero relacionados, de los que se mencionan en los textos.

Tabla 6. Relaciones de estatus

Medio	Estatus			
	Igual		Desigual	
<i>El Tiempo</i>	10		6	
	Independiente	Complementario	I. sub. a T.	T. sub. a I.
	7	3	5	1
<i>El Espectador</i>	16		3	

	Independiente	Complementario	I. sub. a T.	T. sub. a I.
	7	9	1	2

Fuente: elaboración propia

Dos ejemplos muestran claramente el uso de relaciones de igualdad en ambos periódicos. En T10ET, el texto se enfoca en la expedición de decretos por parte del gobierno para enfrentar la crisis, mientras que la imagen se centra en las protestas de ciudadanos que piden ayudas del Estado. Hay relación temática, pero se reflejan dos procesos distintos. El mismo tipo de relación se observa en T3EE, cuya cláusula remite a la situación de hacinamiento de los reclusos en las cárceles en tanto que la fotografía muestra el drama de los familiares de los reclusos (imagen 2).

Imagen 2. Estatus de igualdad independiente en *El Tiempo* (izquierda), 16/04/2020; y *El Espectador*, 23/03/2020



Las mayores diferencias en cuanto a las relaciones de estatus entre los dos periódicos se observan en el campo de la desigualdad. *El Tiempo* (5 títulos), más que *El Espectador* (3 títulos), subordina la imagen al texto, es decir, que la fotografía muestra apenas una parte del contenido de la cláusula, como se observa en la foto de la izquierda de la imagen 3, que muestra a personas haciendo compras en el día sin IVA, pero el texto amplía la información hacia aspectos negativos del evento como los tumultos (T16ET: *Tumultos, gran lunar de un día que le dio un respiro al comercio*). En *El Espectador* se observa esto mismo con la foto de la derecha en la imagen 3, que muestra a dos hombres orando, pero el texto hace referencia a aspectos más amplios de hecho noticioso, especialmente en el sumario (T7EE: *Más allá de la fe*). De esta

manera, se concentra la mayor parte del significado en el texto y se descarga en la fotografía un aspecto parcialmente relacionado con la información.

La imagen 4 muestra dos ejemplos de la relación de estatus contraria en los dos diarios, es decir, que el texto aparece subordinado a la imagen. La foto de la izquierda corresponde a T5ET: *Por la crisis, miles de venezolanos van de regreso*, en tanto que la foto de la derecha a T4EE: *Si así empezamos...* En estos casos se asigna a la fotografía una mayor carga semántica en relación con el texto.

Imagen 3. Imagen subordinada a texto en *El Tiempo*, 20/06/2020; y *El Espectador*, 09/04/2020



Imagen 4. Texto subordinado a imagen en *El Tiempo*, 06/04/2020; y *El Espectador*, 25/03/2020



Aunque se evidencia un tratamiento diferente del estatus en los dos periódicos, hay coincidencia cuando se trata de acontecimientos de relevancia como las declaratorias de cuarentena, la orden de asistencia médica obligatoria, las

medidas de reactivación económica, la Semana Santa sin feligreses y la vulnerabilidad de los indígenas. Esto evidencia una tendencia a presentar rangos de interpretación homogéneos frente a temas de agenda.

Relaciones lógico-semánticas

El análisis de las relaciones lógico-semánticas permitió observar que los dos diarios reflejan, en proporciones muy similares, la preferencia por la construcción de relaciones de expansión. Las diferencias se presentan en los casos específicos de la exposición y la ejemplificación. Así, en EE son más frecuentes la exposición y la ejemplificación, sobre todo para presentar a participantes afectados por los eventos. En ET, por su parte, la exposición y la ejemplificación son recursos poco usados, en contraste con el de la extensión, mediante el cual el diario concentra el significado en la cláusula y le deja a la foto una porción adicional de significado (tabla 7).

Tabla 7. Relaciones lógico-semánticas

	Expansión				Proyección	
	Elaboración		Extensión	Mejora	Verbal	Mental
	Exposición	Ejemplificación				
ET	2	2	11	15	0	0
EE	4	7	7	15	2	0

Fuente: elaboración propia

En la mayor parte de las imágenes aparecen con relevancia elementos de mejora en términos especialmente de lugar. La calle y las estaciones de bus aparecen como los escenarios más recurrentes en los que se presentan los procesos. Esto concuerda con los resultados de las circunstancias en el análisis transaccional.

Solo se presentan dos tipos de relación lógico-semántica de proyección (en EE), ambos de carácter verbal. Se trata de imágenes en las que la cláusula es la declaración del participante que aparece en la fotografía. Aunque dicha proyección no se presenta mediante formas convencionales como los globos de diálogo o las comillas, en el contexto comunicativo se recupera esa relación, más cuando el texto aparece superpuesto sobre la fotografía. En ambos casos, texto e imagen aluden a fuentes de poder: el Papa en T8EE y la alcaldesa de Bogotá, Claudia López, en T18EE (imagen 5). La casi nula presencia de relaciones de proyección deja ver que la preocupación de los diarios está más en la presentación de acciones y menos en la presentación de testimonios.

Imagen 5. Relación de proyección en *El Espectador*, 12/07/2020 y 11/04/2020



Al igual que lo observado en las relaciones de estatus, en el análisis de las relaciones lógico-semánticas también se observan coincidencias en los dos diarios. Esto se presenta en siete de los titulares analizados, en los que los medios acudieron al mismo tipo de relación (4 de extensión, 2 de ejemplificación y 1 de exposición) para presentar situaciones acerca de la crisis carcelaria, la migración de venezolanos, la Semana Santa sin feligreses, la recuperación de pacientes contagiados por Covid-19, la recuperación económica y la declaratoria de cuarentenas. Esto sugiere cierta homogeneidad a la hora de enfocar los temas en la dirección de lo que plantean las fuentes.

Según el análisis de la cohesión composicional (estatus y relación lógico-semántica), los medios recurren a las fotografías para construir significados adicionales a los expresados en los textos. El elemento de mejora recurrente en las imágenes hace referencia de manera preponderante a las circunstancias de lugar, especialmente la calle, las estaciones de bus y la carretera. Se teje una representación del espacio público como lugar de confrontación.

Lo ideacional en las imágenes

Del conjunto de imágenes analizadas, en 34 aparecen participantes representados y solo en dos aparecen participantes interactivos (tabla 8). Quienes aparecen representados son personas que reciben el impacto de las acciones de las que se habla en los textos, es decir, de quienes se benefician o perjudican por las acciones de otros. Así, los textos dan cuenta de las decisiones, en tanto que las fotos dan cuenta de quienes las padecen. Esto ocurre casi proporcionalmente en ambos diarios.

Este tipo de participante aparece en mayor medida vinculado a procesos reactivos no transaccionales, especialmente en relación con las declaratorias de cuarentena, la crisis carcelaria, la asistencia hospitalaria y la reapertura económica. Esto se observa con mayor frecuencia en El Espectador. Como los textos no necesariamente hacen alusión al fenómeno observado por los participantes en las fotos (ante el cual reaccionan), el significado en estos casos se presenta de manera complementaria, es decir, que la experiencia representada en la imagen se relaciona, pero no es la misma que se representa en el texto.

Tabla 8. Participantes y procesos en las fotografías

	Tipo de participante		Tipo de proceso				
	Interactivo	Representado	Transaccional		No transaccional		Verbal
			Actuación	Reacción	Actuación	Reacción	
ET	2	15	5	2	4	5	1
EE	0	19	3	2	4	10	0

Fuente: elaboración propia

Se observó una mayor frecuencia de procesos no transaccionales (23) frente a los procesos transaccionales (12). Esto deja ver una mayor intención de mostrar participantes en procesos pasivos con agente borrado. Así, las fotografías son empleadas en mayor frecuencia para reforzar la idea de que los rigores de la pandemia los padecen cierto tipo de personas sin visibilizar las causas. Esto se presenta con mayor acento en El Espectador.

En coherencia con lo señalado por Kress y van Leeuwen (2006), las reacciones no transaccionales, aquellas en las que solamente aparece un participante que reacciona ante algo que no se ve, pueden guardar similitud con los procesos conductuales o conductuales de la LSF. *El Tiempo* usa en proporciones más o menos similares procesos transaccionales y no transaccionales, en tanto que en *El Espectador* hay una mayor tendencia a acudir a procesos no transaccionales. Es resumen, este último brinda mayor relevancia a las imágenes sobre situaciones de padecimiento o sufrimiento.

Los procesos transaccionales, es decir, aquellos que presentan a dos tipos de participantes (actor y objetivo), aparecen con baja frecuencia y muestran actores cuyas acciones son ordenadas por agentes ausentes de la fotografía. Solo se encontró un solo proceso transaccional de conversión, es decir, que un participante es actor y, al mismo tiempo, objetivo de otro. Se trata de la imagen 6 que acompaña a T11ET: *Contratistas bajo la lupa por mercados para la pandemia*. Obsérvese que la enfermera es actor (aplica la prueba de detección

de Covid-19) y, a su vez, es objetivo del guardia que vigila el procedimiento. Se consideró este tipo de proceso en tanto el guardia representa la figura de poder del Estado que está detrás de la orden de aplicar las pruebas. En suma, al igual que en los procesos no transaccionales, en los transaccionales las imágenes se enfocan en quienes padecen las acciones.

Imagen 6. Proceso transaccional de conversión en *El Tiempo*, 20/04/2020



Una de las fotografías (imagen 7) se analizó como proceso verbal, pero también puede corresponder a un proceso no transaccional que presenta una protesta del personal médico hospitalario. El elemento que lleva a considerar el proceso verbal es el letrero que porta el participante con mayor peso en la composición gráfica. En este caso, la imagen ofrece un significado complementario al de la cláusula (T9ET: *Llamado obligatorio a los médicos será escalonado y en caso extremo*), en el sentido de que el “llamado del gobierno” encuentra resistencia en el personal médico.

Imagen 7. Proceso verbal en *El Tiempo*, 14/04/2020



Como se ha dicho, en casi la totalidad de las imágenes se presentan participantes representados. Llama la atención la aparición de la mujer en posición de liderazgo en procesos no transaccionales relacionados con la crisis carcelaria, la asistencia médica, la protesta social y el retorno al trabajo. Esto se observa en 12 del total de las fotografías (9 en *El Tiempo* y 3 en *El Espectador*) y refleja la intención de hacer visible el papel protagónico de la mujer en situaciones coyunturales de la emergencia sanitaria. Esto contrasta con lo observado en las reacciones no transaccionales, pues mientras *El Espectador* enfatiza en el sufrimiento de las personas, *El Tiempo* lo hace en el papel de liderazgo ejercido preferentemente por la mujer.

Por último, hay una baja frecuencia de fotografías (4) con estructura analítica, es decir, aquellas en las que los participantes no aparecen como actor ni como objetivo, sino como portador y atributo. Este tipo de imágenes es descriptivo, lo cual deja ver que los medios se preocupan más por las acciones y por cómo las viven los participantes, y menos por presentar a los participantes como parte de un todo.

En las imágenes suelen aparecer algunos participantes que no se conectan mediante vectores a otros y que no tienen un volumen relevante en la composición. Se trata de participantes en términos de circunstancias de entorno (locativas), de medios (herramientas o armas) y acompañamiento (Kress y van Leeuwen, 2006). La circunstancia más recurrente es la de entorno. En 16 de las 30 fotografías en las que aparece claramente perceptible este elemento (8 en EE

y 8 en ET), la calle aparece como circunstancia relevante, representada como foco de contagio y como escenario de la protesta social, de la migración y de la reactivación económica.

Las fotografías, en estos casos, evidencian cierta intención de señalar negativamente la actuación ciudadana (como desobediencia), al comienzo del periodo analizado. Dos ejemplos de esto se observan en la imagen 8, donde la foto de la izquierda acompaña a T4ET: *La desobediencia marcó la víspera de la cuarentena*, y la fotografía de la derecha acompaña a T4EE: *Si así empezamos...* El análisis de la circunstancia de entorno, además, refleja una referencialidad desde lo local (Bogotá), pese a que se trata de medios de cobertura nacional.

Imagen 8. Circunstancia de entorno en *El Tiempo*, 25/03/2020



La circunstancia de acompañamiento es menos relevante, pero significativa (en 21 de las imágenes). Refleja la presencia de participantes que no interactúan, de modo que se representan acciones de grupo cuyo objetivo (Meta) no aparece en la imagen. Esto es fuertemente visible en los eventos relacionados con el

reclamo social. En siete de las fotografías la policía aparece como un elemento de acompañamiento, siempre ligada a eventos acerca de la protesta social y las marchas de migrantes. Los agentes policiales aparecen en segundos planos como entidades que ejercen control, pero no un servicio público de asistencia.

En el conjunto de los elementos que hacen parte de la circunstancia de medios (14 imágenes), es decir, las herramientas, utensilios o armas que emplean los actores en desarrollo de sus acciones, aparecen con fuerte recurrencia los barbijos, los guantes y los trajes aislantes como elementos de cuidado personal. Las armas y los trajes de protección de los guardias penitenciarios aparecen como medios en escenas de vigilancia y represión (imágenes 9 y 10).

Imagen 9. Circunstancia de medios en *El Tiempo*, 23/03/2020 y 17/05/2020



Imagen 10. Circunstancia de medios en *El Espectador*, 04/06/2020 y 16/04/2020



Conclusiones

El análisis multimodal de los encabezados de la prensa brinda interesantes elementos para comprender los modos en que los medios construyen las representaciones del mundo. Esta investigación dejó ver que, aunque no siempre los medios impresos le brindan la misma importancia a la fotografía, esta hace parte del significado en los cuerpos de titulación, aumentando las posibilidades interpretativas del lector. Esto es más notorio cuando, como ocurre en *El Espectador*, la imagen contiene trazas de significado necesarias para recuperar el sentido de estructuras léxico-gramaticales de carácter exofórico.

En términos generales, las fotos analizadas aportan elementos de significado adicionales al texto, de modo que la intención no es la de reafirmar con la imagen lo que se ha dicho en el texto, sino la de abordar en ella significados adicionales que, por demás, se enfocan en mostrar a los participantes sobre quienes recaen las acciones y a las circunstancias de lugar en que se presentan. Se construye una relación que, como señala Van Leeuwen (2008: 136), consiste en presentar los hechos en los textos y las interpretaciones en las imágenes.

En *El Tiempo* se observa cierta centralidad y predominancia del texto como sistema semiótico dominante, lo cual explica, además, la razón por la cual

dos de los titulares de este diario carecen de acompañamiento gráfico a pesar de tratarse de temas principales de agenda. *El Espectador* se deslinda de esta tendencia al asignar a texto y foto porciones complementarias de significado, más aún cuando, como se ha dicho, la foto es significativamente necesaria para la comprensión del texto.

Aunque este análisis se abordó con respecto a los mismos eventos de relevancia en el marco de la primera cuarentena por la pandemia, se perciben diferencias atadas a las líneas editoriales construidas tradicionalmente por estos dos medios. Mediante el recurso multimodal, *El Espectador* resalta el impacto negativo de la pandemia en la población civil, distanciándose de la “verdad oficial”. *El Tiempo*, por el contrario, hace eco de la versión oficial del gobierno del presidente Iván Duque, aunque no mediante las imágenes, sino por medio del contenido semántico de las estructuras léxico-gramaticales. En resumen, las imágenes en *El Tiempo* ofrecen un impacto emocional que no se percibe en el texto, ocurriendo lo contrario en *El Espectador*.

De esta manera, los medios reafirman sus respectivas posiciones ideológicas y editoriales históricas que provienen de su evolución como medios de origen liberal e información general, con cubrimiento nacional, pero en el caso de *El Espectador* con un marcado énfasis hacia el ejercicio de una oposición crítica hacia los órganos de poder.

Las imágenes, en ambos medios, resaltan la situación de vulnerabilidad de sectores de la sociedad que aparecen representados no solo como víctimas de la pandemia, sino como actores de una protesta que se reaviva por la crisis social y económica generada por el confinamiento sanitario. Esto es más notorio en *El Tiempo* que en *El Espectador*, pero este último, a diferencia del primero, construye en los textos una representación que refuerza el mensaje de la imagen.

El Tiempo contrasta el contenido de las imágenes con el de los textos en términos de justificar las medidas de control sanitario y presentar las decisiones del gobierno de Iván Duque como oportunas frente a situaciones de crisis. *El Espectador*, por el contrario, evidencia un vacío institucional que no permite dar respuesta a las demandas sociales.

El significado ideacional en los titulares de *El Espectador* se comparte proporcionalmente en texto e imagen, y se enfoca preponderantemente en los ciudadanos que padecen el impacto negativo de la pandemia. En el caso de *El Tiempo*, ese significado tiene mayor peso en el elemento verbal, mediante el cual se resaltan las acciones de los gobiernos local y nacional, con lo cual las imágenes otorgan trazas de significado de manera complementaria.

Referencias

- Alexa. (Marzo de 2022).** *Top sites in Colombia*. Obtenido de Alexa.com: <https://www.alexa.com/topsites/countries/CO>
- Arteta-Esnal, T., Shershneva, J., & Ruiz-Ciarreta, I. (2021).** La aportación de la inmigración a la economía vasca y su representación en la prensa: ¿agentes o «pacientes» económicos? Un acercamiento multimodal. *Estudios sobre el Mensaje Periodístico*, 27-38.
- Barthes, R. (1997).** Rhetoric of the image. En R. Barthes, *Image-Music-Text* (págs. 152-163). New York: Farrar, Straus and Giroux.
- Cárcamo Morales, B. (2018).** El análisis del discurso multimodal: una comparación de propuestas metodológicas. *Forma y Función*, 145-174.
- El Colombiano. (17 de Enero de 2022).** Luis Carlos Sarmiento recuperó su puesto como el hombre más rico de Colombia. *El Colombiano*.
- Fawcett, R. P. (2008).** *Invitación a la Lingüística Sistémica Funcional: la Gramática de Cardiff como extensión y simplificación de la Gramática Sistémica Funcional de Halliday* (Primera ed.). (J. M. Gil, & A. M. García, Trads.) Mar del Plata, Argentina: Eudem: Editorial Universidad Nacional de Mar del Plata.
- Fairclough, N. (1995).** *Critical discourse analysis. The critical study of language*. London and New York: Longman.
- Halliday, M. A. (1986).** *El Lenguaje como semiótica social. La interpretación social del lenguaje y del significado*. (J. Ferreiro Santana, Trad.) México, D.F., México: Fondo de Cultura Económica.
- Halliday, M., & Matthiessen, C. M. (2014).** *Halliday's introduction to functional grammar*. London and New York: Routledge.
- Hu, Y., & Qiu, Q. (2020).** A Study on Verbal and Image Relations in Multimodal Texts From the Perspective of Intersemiotic Complementarity. *Canadian Social Science*, 16(10), 50-56. doi:10.3968/11938
- Johns Hopkins University and Medicine. (7 de Mayo de 2021).** *Dashboard by the Center for Systems Science and Engineering (CSSE) - COVID-19*. Obtenido de <https://coronavirus.jhu.edu/map.html>
- Kress, G., & van Leeuwen, T. (2006).** *Reading images*. New York: Routledge.
- McCombs, M. E., & Shaw, D. L. (1972).** The Agenda-Setting Function of Mass Media. *Public Opinion Quarterly*, 36(2), 176. <https://doi.org/10.1086/267990>

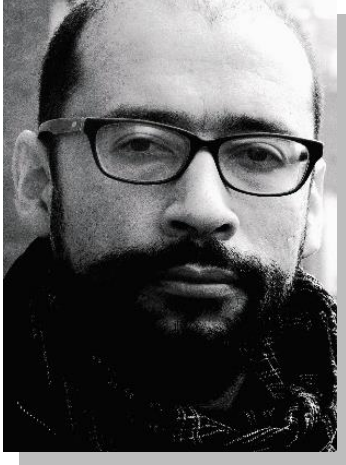
- Martinec, R., & Salway, A. (2005).** A system for image–text relations in new (and old) media. *Visual Communication*, 4, 337-371. doi:10.1177/1470357205055928
- Martínez Lirola, M. (2007).** *Aspectos esenciales de la gramática sistémica funcional*. San Vicente del Raspeig: Publicaciones de la Universidad de Alicante.
- Ministerio de Salud. (Julio de 2020).** *Historico de noticias*. Obtenido de Ministerio de Salud: <https://www.minsalud.gov.co/CC/Noticias/2020/07/Paginas/Historico-Noticias.aspx>
- Miralles, J. G., & Cautín-Epifani, V. (2016).** Una mirada a los modelos multimodales de comprensión y aprendizaje a partir del texto. *Literatura y Lingüística*(33), 357-379.
- Moscovici, S. (1979).** *El Psicoanálisis, su imagen y su público*. (N. M. Finetti, Trad.) Buenos Aires, Argentina: Huemul, S.A.
- Naciones Unidas Colombia. (15 de Abril de 2020).** *Cronología de la pandemia del coronavirus y la actuación de la Organización Mundial de la Salud*. Obtenido de Naciones Unidas Colombia: <https://nacionesunidas.org.co/onu-internacional/cronologia-de-la-pandemia-del-coronavirus-y-la-actuacion-de-la-organizacion-mundial-de-la-salud/>
- Noticias ONU. (14 de Marzo de 2020).** *El coronavirus es una pandemia, pero no es momento de rendirse*. Obtenido de Noticias ONU: <https://news.un.org/es/audio/2020/03/1471011>
- O'Halloran, K. L. (2012).** Análisis del discurso multimodal. *Aled*, 75-97.
- Oteiza, T. (2018).** Prácticas de la memoria en clases de historia: construcción de la evidencia multimodal e intertextual del pasado reciente chileno. *Discurso & Sociedad*, 112-160.
- Pardo, N. G., & Forero, N. C. (2016).** *Introducción a los estudios del discurso multimodal*. Bogotá: Universidad Nacional de Colombia.
- Parodi, G. (2010).** Multisemiosis y lingüística de corpus: artefactos (multi)semióticos en los textos de seis disciplinas en el corpus pucv-2010. *RLA: Revista de lingüística teórica y aplicada*, 33-70.
- Rezzano, S., & Figini, F. (2013).** La construcción de los personajes en “Cinderella” de ROALD DAHL: un análisis desde la Lingüística Sistémico Funcional. *Encuentros*, 93-111.

Van Dijk, T. A. (1990). *La Noticia como discurso. Comprensión, estructura y producción de la información.* (G. Gal, Trad.) Barcelona, España: Ediciones Paidós Ibérica S.A.

Verón, E. (1985). El análisis del "contrato de lectura", un nuevo método para los estudios del posicionamiento de los soportes de los media. En *Les médias: expériences, recherches actuelles, applications* (pág. 528). París, Francia: Institut de Recherches et d'études publicitaires (IREP).

Notas biográficas

	<p>Rodolfo Prada Penagos es doctor en Comunicación Social por la Universidad Austral (Argentina) y magíster en Tecnologías de Información Aplicadas a la Educación por la Universidad Pedagógica Nacional de Colombia. Es profesor de la Universitaria Agustiniiana, Bogotá, Colombia. Ha ejercido el periodismo en medios colombianos.</p> <p>Email: rodolfo.prada@uniagustiniana.edu.co Orcid: 0000-0001-8628-1795</p>
	<p>Paola Consuelo Ladino Marín es magíster en Educación y Especialista en Mercadeo de Servicios por la Universidad Militar Nueva Granada y comunicadora social-periodista por la Universidad Central. Es profesora de la Universitaria Agustiniiana, Bogotá, Colombia. Ha ejercido en departamentos de comunicación corporativa y mercadeo en entidades públicas y privadas, y en áreas de comunicación e investigación en varias universidades.</p> <p>Email: paola.ladino@uniagustiniana.edu.co Orcid: 0000-0002-4693-2263</p>



Óscar Eduardo Adán Díaz es realizador de Cine y TV de la Universidad Nacional de Colombia y magíster en Educación de la Universidad Javeriana. Ha sido autor de contenidos para las editoriales Norma y Santillana, libretista radial, guionista de novelas gráficas para Editorial Planeta y guionista para productoras audiovisuales. Es profesor en las áreas de comunicación y cine de la Universitaria Agustiniiana, Bogotá, Colombia.

Email: oscar.adan@uniagustiniana.edu.co

Orcid: 0000-0001-6385-5741